

Essor du Rhin *Magazine*

Septembre 2008 | n°8

développement économique
animation du territoire
environnement
compétences sociales
culture, sport et loisirs
tourisme
aide aux communes



Le magazine
de l'intercommunalité
Balgau
Blodelsheim
Fessenheim
Hirtzfelden
Munchouse
Roggenhouse
Rumersheim-le-Haut
Rustenhart



Valider nos acquis et assurer le développement du territoire |

En parcourant le magazine de l'Essor du Rhin, vous vous apercevrez que le temps des élections n'a pas retardé les dossiers importants qui rentrent maintenant dans leur phase d'exécution.

Depuis quelques mois, le contexte économique se dégrade à nouveau, ce qui ne rend que plus urgents la construction de la pépinière d'entreprises et l'aménagement de la zone industrielle Koechlin. Notre objectif : aider les créateurs d'activités à se lancer dans de bonnes conditions et donner aux entreprises la possibilité de s'installer ou de se développer dans un environnement favorable.

Un autre objectif prioritaire était de lever le point noir de la liaison cyclable entre la rue du Rhin et l'entrée de la route vers le Pont de la Hardt Eric Dilger - Alain Foechterlé sur le Rhin à Fessenheim. Seules les plantations doivent encore être réalisées cet automne.

Notre magazine vous permettra également de voir l'éventail des services aux administrés, l'aide apportée aux communes et les projets à l'étude.

Le problème des déchets reste préoccupant. Certains administrés n'ont pas encore pris conscience de l'importance du tri des déchets. Le tri est le meilleur moyen de limiter les hausses de la redevance tout en



protégeant au maximum notre environnement. Des contrôles réguliers seront mis en place avec rappel des consignes aux récalcitrants.

Exercer nos compétences en complément du travail des communes, en faisant au plus juste dans l'intérêt de nos administrés est pour nous essentiel. L'avenir ne doit pas nous faire peur, mais il est important de pérenniser nos ressources pour valider nos acquis et assurer notre développement.

L'Essor du Rhin sera au rendez vous pour relever les défis de l'avenir de son territoire.

André ONIMUS, Président

Sommaire |

- Les commissions
- La pépinière d'entreprises - La ZIK
- Piste cyclable
- Travaux communaux
- Salon de l'Artisanat et des Métiers
- Petite enfance : le RAM, la médiathèque et les tout-petits
- Culture Loisirs Jeunesse
- Environnement : trois solutions pour alléger vos poubelles
- Tourisme : Heitersheim
- Le pays : acquérir les fondamentaux
- Créateurs d'activités
- Essor du Rhin : infos pratiques
- Portrait : Jacky GERARD un homme de cœur, associatif méritant

*Essor du Rhin, le magazine de l'intercommunalité
Dépôt légal septembre 2005 - Publication semestrielle
Tirage 4500 exemplaires
Communauté de Communes Essor du Rhin
2 rue du Rhin - 68740 FESSENHEIM
Tél. : 03 89 48 62 30 Fax : 03 89 48 59 07
Internet : www.cc-essordurhin.fr
Directeur de la publication : André ONIMUS, Président.
Chargée de communication : Emmanuelle PARANT
Rédaction : personnel de la Com Com, André ONIMUS, Agnès KIEFFER
Photographies : association ECS, personnel de la Com Com,
Jean-Marc Waechter,
Page de couverture : prairie fleurie par Marie-Joëlle RISSER
Conception graphique : Predictiv
Impression : Imprimerie Sprenger
Imprimé sur un papier de qualité dit "écologique"*

Notre Site Internet www.cc-essordurhin.fr

Les commissions et comités |

Commissions communautaires

Quatre commissions ont été constituées suite aux élections. Les membres sont obligatoirement issus du conseil communautaire.

Communication : communication interne / externe / relations presse / relations publiques.

Responsable André ONIMUS, Président.

Membres : Agnès KIEFFER, Etienne SIGRIST, Patrice WALTISPERGER.

Budget et finances :

Responsable Etienne SIGRIST

Membres : Patrice WALTISPERGER, Pierre ENGASSER, Frédéric GOETZ, Henri MASSON, Philippe HEIDT, Mario HEGY et François WASSMER.

Affaires sociales : crèches, haltes garderies, relais assistantes maternelles, maison de retraite.

Responsable Pierre ENGASSER

Membres : Agnès KIEFFER, Fabienne STICH, Agnès MATTER-BALP, Henri MASSON, Cyrille LHUILLIER, Cédric LEPAUL et Pierre RENTZ.

Mutualisation des moyens : système d'information géographique, banque de matériel, inspections réglementaires, extranet, maîtrise d'ouvrage déléguée (suivi des dossiers de travaux pour le compte des communes...).

Responsable Henri MASSON

Fabienne STICH, Agnès MATTER-BALP, Philippe HEIDT, Mario HEGY, Jean-Marc LOEWERT et Bernard BRUN.

Comités Consultatifs :

Quatre comités consultatifs ont été constitués suite aux élections. À la différence des commissions, les comités peuvent accueillir des personnes non élues à la communauté de communes, des citoyens intéressés par les problématiques traitées dans les comités.

Activités Économiques : zones industrielles de la Hardt et Koechlin, pépinière d'entreprises, salon de l'artisanat et des métiers...

Responsable Patrice WALTISPERGER

Agnès KIEFFER, Etienne SIGRIST, Frédéric GOETZ, Pierre ENGASSER, Jean GOETZ, Cyrille LHUILLIER, François SAUVAGEOT et Sylvain WALTISPERGER.

Environnement : toutes les problématiques liées à l'environnement, les actions de sensibilisation, de formation en milieu scolaire, la gestion des déchèteries et les points d'apport volontaire, le service de ramassage des ordures ménagères.

Responsable Frédéric GOETZ

Agnès KIEFFER, Patrice WALTISPERGER, Henri MASSON, Jean GOETZ, Pierre RENTZ, Bernard BRUN, Cédric LEPAUL, François SAUVAGEOT et Eric SCHWEIN.

Vie associative – Jeunesse – Culture – Tourisme : animations culturelles, comité des jeunes, comité des aînés, relations avec les associations, tourisme.

Responsable Agnès KIEFFER

Fabienne STICH, Agnès MATTER-BALP, Cédric LEPAUL, Eric MICHELAT, Jean-Marc LOEWERT, François BERINGER, Pierre RENTZ, Liliane ANCEL, Alain KUENY, Florent OTT, Guy SCHELCHER, Etienne SIGRIST.

Piscine : projet piscine de Fessenheim

Responsable Etienne SIGRIST

Agnès KIEFFER, Frédéric GOETZ, Pierre ENGASSER, Henri MASSON, François WASSMER, Cédric LEPAUL, Eric SCHWEIN, François BERINGER et Jean GOETZ.



La Pépinière d'entreprises |



Feu vert administratif et lancement des premiers travaux

Depuis quelques mois, le projet entre dans sa phase concrète. Les premières autorisations administratives ont été accordées (révision du POS, autorisation de défrichement...).

Les travaux de viabilisation ont pu commencer au début de l'été, rue de l'Europe, ainsi que le défrichement de la parcelle sur plus d'un hectare.

L'objectif est de raccorder le site d'implantation aux réseaux d'eau potable, d'assainissement et d'électricité ainsi qu'au haut débit.

Une fois la parcelle déboisée, il faut encore réaliser les travaux de purge de cet ancien site de construction du Grand Canal d'Alsace, en friche depuis la fin des années 60.

Place sera ainsi faite pour voir s'élever en 2009 un bâtiment de près de 1 800 m², véritable outil de développement économique, exemplaire à plus d'un titre.

En effet, l'utilisation des énergies renouvelables (photovoltaïque et pompe à chaleur) et l'efficacité énergétique seront systématiquement recherchées. La Communauté de communes a fait acte de candidature à l'appel à projet «Bâtiments économes en Énergie» lancé conjointement par la Région Alsace et l'ADEME.

En outre, la volonté de la Communauté de communes est de construire un bâtiment fonctionnel, pensé comme un lieu de vie et doté d'un niveau de services communs aux entreprises très attractif.

Le coût d'objectif de l'opération est de l'ordre de 3 500 000 €. Ce projet représente un investissement important pour l'intercommunalité. Un tour de table avec l'ensemble des financeurs du projet sera à nouveau organisé cet automne.

À ce jour, plusieurs futurs créateurs d'entreprises ou porteurs de projets ont contacté la Communauté de communes pour connaître les conditions d'accueil en pépinière (dépliants disponibles au siège de la CCER ou sur simple demande et téléchargeables sur le site Internet : www.cc-essordurhin.fr). Six demandes officielles ont été enregistrées.

Les élus de la Communauté de communes n'ont pas encore arrêté le nom de cet équipement. Toute proposition sera la bienvenue.

Contact

Fabrice Krieger 03 89 62 40 84 ou
f.krieger@cc-essordurhin.fr

LES PRINCIPAUX FINANCEURS DU PROJET :





ZIK | Réaménagement de la Zone Industrielle Koechlin à Fessenheim

Comme annoncé dans le précédent magazine, la Com Com entend développer la mise en œuvre de mesures cohérentes d'investissement et d'animation du territoire.

Dans la continuité d'initiatives déjà prises (création d'une pépinière d'entreprises, extension de la zone d'activités de la Hardt à Blo-delsheim...), la Com Com va réaménager la Zone Industrielle Koechlin à Fessenheim (ZIK).

Les travaux de la ZIK seront réalisés en deux phases. Tout d'abord les travaux de finition de l'existant (voirie et eaux pluviales) pour un montant estimatif de 201 789 € ensuite, dans une deuxième phase, des travaux d'extension (2,38 ha) pour 549 333 €.

Le début des travaux est programmé pour le mois d'octobre 2008. Ils dureront respectivement huit semaines (travaux de finitions) et dix huit semaines (extension).

Contact

Thomas Grunenwald 03 89 62 40 87
ou t.grunenwald@cc-essordurhin.fr



Piste cyclable |

Un nouveau tronçon de piste cyclable vient d'être réalisé

Conseil Général

Haut-Rhin
L'Acteur de votre quotidien

La piste cyclable reliant la rue du Rhin de Fessenheim à la voie d'accès au pont est achevée. Ne restent plus que les plantations à réaliser cet automne. Cette opération est financée à 90 % par le Département du Haut-Rhin, dans le cadre du Schéma départemental des pistes & itinéraires cyclables ; la Com Com supportant seulement la part résiduelle de 10%, soit environ 18 780 €.

Dans l'objectif de sécuriser davantage l'itinéraire, la Com Com a décidé de supprimer l'ancienne voie qui a fait office de piste cyclable durant deux ans. Une étude relative à une liaison vers le CNPE va démarrer dans les prochains mois. En attendant, avis aux amateurs !

Travaux communaux |



École élémentaire de Balgau

De vastes projets ont vu le jour sous maîtrise d'ouvrage déléguée* à la Com Com depuis un an. D'autres sortiront de terre d'ici la fin de l'année.

I Balgau

Réhabilitation et extension de l'école élémentaire et création d'un accueil périscolaire.

Coût de l'opération : 1 350 000 €

Le programme est financé par l'Etat, le Conseil Général du Haut-Rhin, la CAF, le FNCTVA et par une participation communale pour le solde. Le bâtiment rénové (partie école) et flambant neuf (périscolaire) est réceptionné depuis fin août 2008. La rentrée scolaire 2008/2009 se fera dans ces nouveaux locaux. Pour la partie périscolaire, l'ouverture est prévue courant 2009.

I Blodelsheim

Création d'un espace culturel et sportif.

Coût de l'opération : 1 070 000 €



Ces travaux sont financés à l'aide d'une subvention départementale, le FNCTVA, le solde étant pris en charge par la commune. Sa mise en service effective débutera en septembre/octobre 2008.

I Roggenhouse

Aménagement et mise en sécurité de la traversée du village.

Coût de l'opération : 1 030 000 €

Les travaux de mise en sécurité de la traversée du village (RD50) ont été réalisés et réceptionnés courant juillet 2008. Le financement de l'opération est assuré par deux aides de l'Etat (DGE et Dotation parlementaire), une subvention départementale, le FNCTVA et le solde par une participation communale.

Travaux de finition lotissement «Les Primevères»

Travaux réceptionnés. Coût de l'opération : 63 493,42 €



I Rustenhart

Aménagement de la rue de Colmar.

Coût de l'opération : 247 000 €

La réception des travaux d'aménagement de la rue de Colmar a été prononcée courant juillet. Le financement de l'opération se décompose comme suit : aide de l'Etat (DGE), subvention parlementaire, subvention départementale, le FNCTVA et le solde par une participation communale.



Travaux prévus cet automne :

I Munchhouse

Aménagement du carrefour dit "du Stade".

Coût du projet : 833 000 € (estimation).

Les travaux débuteront en novembre pour une durée de 6 mois.

Lotissement communal dit «KRAUTLAENDER».

Coût du projet : 124 000 €

Démarrage des travaux en novembre pour une durée d'un mois et demi.

* Suivi administratif, technique et financier de travaux communaux par la Com Com (voir magazine n°7)

3ème Salon de l'Artisanat et des Métiers |



Le rendez-vous de la rentrée à ne pas manquer !

80 artisans et commerçants locaux issus des trois branches que sont les services, les métiers de la bouche et le bâtiment exposeront leur savoir-faire lors de ce salon. Trois grandes entreprises (EDF centrale-nucléaire, Rhodia et l'Armée de l'air) se joindront aux exposants.

Le Conseil Général du Haut-Rhin participe financièrement (52 500 €) au Salon de l'Artisanat et des Métiers édition 2008 réalisé par la communauté de communes Essor du Rhin. Ce soutien, à hauteur de 60% du budget est remarquable et indispensable à la réussite du projet.

OBJECTIFS DE LA MANIFESTATION

- Promouvoir le savoir-faire des artisans et commerçants locaux.
- Renforcer la dynamique locale de l'association des artisans commerçants.
- Attirer un public nombreux (8000 visiteurs sont attendus) et notamment les jeunes et collégiens en recherche d'orientation professionnelle.

La matinée du samedi sera exclusivement réservée aux collégiens, apprentis et demandeurs d'emploi.

- L'opération est menée en partenariat avec les chambres consulaires (CCI et CMA) et le PAYS Rhin Vignoble Grand Ballon.

HORAIRES

Ce Salon aura lieu les 26, 27 et 28 septembre à Rumersheim-le-Haut :

- Vendredi 26 septembre de 18 h à 21 h
- Samedi 27 septembre de 11 h à 18 h
- Dimanche 28 septembre de 10 h à 18 h

L'ENTRÉE EST LIBRE

Pour agrémenter ces journées, de nombreuses animations sont proposées par l'association des artisans commerçants «Essor des Professionnels de la Hardt» :

- animations, démonstrations, dégustations sur les stands,
- défilés de mode et coupes ethniques,
- sketches, intermèdes musicaux, chansons, spectacles vivants,
- château gonflable pour enfants, stand de barbes à papa...,
- espace enfants (maquillage, bricolage, dessins, jeux...),
- promenades en poney, animations club canin,
- présence de miss Alsace.

Plusieurs points de restauration sont prévus sur place, de la restauration rapide au repas gastronomique.

Plus d'informations sur le dépliant joint ainsi que sur le blog réalisé à cette occasion : www.salonartisanat2008.blogspot.com



Avec le soutien de :



En partenariat avec :

Petite enfance |



Le RAM, la médiathèque et les tout-petits

«**Bien avant de savoir lire, les enfants savent que l'écrit a un sens...**»

(Jean Piaget, psychologue et pédagogue – 1896-1980)

«*Du temps de la transmission orale, on racontait des histoires dans les familles ou les communautés villageoises, principalement lors des veillées... Tous étaient réunis, les plus vieux, les plus jeunes, les enfants, les bébés... Les enfants étaient bercés très tôt par cette langue qui sert à raconter, à écrire, qui permet notamment l'accès à l'imaginaire et à la pensée, à l'élaboration du langage...*

Il est acquis maintenant que le tout petit enfant est un sujet en devenir et qu'il est important de s'adresser à lui comme à un petit d'homme, porteur de langage même s'il ne parle pas encore.

C'est pourquoi le livre accompagné par un adulte peut sans doute jouer un rôle essentiel dans l'histoire d'un enfant et de son langage. Le livre est un objet porteur d'images, à l'âge où on lui nomme les objets, où il est avide de mots, il découvre une nouvelle forme de représentation.

Avec les albums, l'enfant va découvrir les histoires lues et relues. Il va les retrouver, toujours les mêmes, rassurantes.

Avec les livres, l'enfant va également découvrir tout naturellement, la fonction de mémorisation et de communication».

(D'après «Lire des livres à des bébés», D. Rateau)

C'est cette réflexion sur les petits enfants qui tient lieu de fil rouge à l'activité proposée tous les mois par le RAM pour les petits enfants accueillis par les assistantes maternelles agréées, à la Médiathèque de Fessenheim.

En effet, les bibliothèques et les médiathèques font partie intégrante de notre univers culturel et ont permis l'accès à la lecture pour tous. Pourquoi en exclure les tout-petits alors que l'on connaît l'importance pour eux de leur fréquentation ?

Fabienne et Karine, responsables du RAM et de la Médiathèque font partager leur passion des livres et des histoires aux tout-petits. Une fois par mois, dans le coin spécialement aménagé pour les enfants, les livres s'ouvrent et se referment au gré des petits doigts impatientes.

Des thèmes particuliers sont abordés lors de petits spectacles imaginés et mis en scène d'après des albums, des raconte-tapis ouvrent leurs petites portes secrètes pleines de surprises...



Première séance après la rentrée :
Vendredi 03 octobre 2008 de 9h30 à 10h15
puis tous les 1er vendredi du mois hors vacances scolaires
(planning au Relais et à la Médiathèque).

Contact

Fabienne Wassmer 03 89 62 40 86 ou
f.wassmer@cc-essordurhin.fr

Culture | Loisirs | Jeunesse

Les mercredis de la Com Com

au collège Félix Eboué de Fessenheim
Spectacle à partir de 20h - Entrée à 5 euros



Mercredi 24 septembre 2008

AGNÈS COLLET

Lauréate du 2^{ème} prix d'interprétation, auteur compositeur interprète, cette parisienne d'adoption chante avec amour et tendresse son pays du nord d'une voix chaude qui vous touche jusqu'au fond du cœur. Accompagnée de Xuan LINDENMEYER à la contrebasse, chanson après chanson, elle joue avec les mots et séduit la salle avec douceur et respect. Les musiques d'Agnès Collet se promènent entre folk, jazz, blues, ballade et parfois latino.

Les Mercredis de la Com Com reprennent le 24 septembre avec Agnès Collet. Le programme se poursuivra tous les derniers mercredis du mois, de septembre à mai (sauf décembre), à 20h00, au collège Félix Eboué de Fessenheim. (Entrée 5 €) avec entre autres :

- Veillée autour du « Temps qui passe » avec Annie COSTANT & Jean-Marie ROHÉ
- Annick BORGIO et les petits Bonheurs
- NG Swing
- Chansons d'ici par « Le vent en Poupe »
- Hommage à Henri Salvador par le « C Kafé Jazz Quintet »
- Géranium
- Stéphanie BRUZZESE
- Colette et son groupe qui nous fait redécouvrir le Jazz

Tous ces projets étant en cours de discussion, nous ne pouvons vous donner plus de précisions sur les dates exactes de programmation. Pour plus de renseignements, n'hésitez pas à contacter la communauté de communes au 03 89 48 62 30 ou par messagerie à l'adresse suivante mercrediscomcom@hotmail.fr pour bénéficier d'une information complète sur la programmation.

Comité consultatif des aînés

Ce comité a été créé il y a quelques années déjà au sein de la Com Com afin de permettre à tous les retraités de notre bassin de vie d'être les acteurs de leur temps libre. De nombreuses sorties ont ainsi été programmées pour le plus grand bonheur des participants. Une randonnée pédestre dans les massifs vosgiens est d'ores et déjà prévue le 11 septembre prochain. Nous constatons avec étonnement que certains de nos villages alimentent faiblement ce comité. **Jeunes et anciens retraités, n'hésitez pas à venir rejoindre ceux qui ont pris le pari de partager joie de vivre et bonne humeur !**

Découverte et valorisation de nos orgues



Du 5 au 13 juin 2008 a eu lieu la Semaine de l'Orgue au sein de la Com Com. Cyril PALLAUD, entre autres, organiste et conservateur des orgues Callinet d'Oberhergheim, s'en est allé de village en village, d'école en école, afin d'initier et d'éveiller nos enfants de 6 à 11 ans à cet instrument grandiose qu'est l'orgue et de peut-être susciter certaines vocations. Cette semaine pédagogique réussie, se termina par un concert à l'église de Fessenheim qui excita la curiosité d'un public nombreux.

Certains de nos villages disposent encore d'orgues prestigieuses, des œuvres d'art et des objets d'histoire pouvant s'inscrire aisément dans notre patrimoine touristique. Pour un week-end festif, un Festival International d'Orgue Ill-Hardt-Rhin pourrait permettre à nos instruments d'être mis en valeur et à des solistes et des musiciens d'exprimer tout leur talent.

Union Départementale du Bénévolat Associatif du Haut-Rhin (UDBA 68)

La Com Com avait organisé le 9 juillet dernier une réunion avec le Président de l'UDBA 68, Paul MUMBACH, et convié tous les présidents des associations locales à y assister. Cette réunion avait pour but de faire le point sur tous les avantages d'une affiliation à cet organisme de bénévolat associatif, la cotisation annuelle étant encore à ce jour supportée par la Com Com et ce pour les 83 associations de notre territoire. L'UDBA a pour objectifs : l'aide aux associations dans leurs démarches administratives, les conseils et soutien par un service concret et pratique dans les domaines de créations d'associations, d'assurances, de dossiers SACEM, de rédaction des statuts, de formation des bénévoles, d'aide à la comptabilité, de questions juridiques...

Environnement |

Trois solutions pour alléger vos poubelles

Félicitations pour vos gestes de tri. Le taux de récupération de la Com Com est toujours supérieur à la moyenne régionale. Le poids des ordures ménagères résiduelles est en stagnation. Mais nous pouvons encore progresser et alléger notre poubelle :

- En veillant à bien déposer tous les matériaux récupérables à la déchèterie.

- Grâce au compostage

La Com Com lance une nouvelle campagne de vente de composteurs cet automne. Réservez votre composteur jusqu'au 30 novembre 2008 en téléphonant au 03 89 48 62 30. Tarif attractif (aux alentours de 15 €). Prix négocié chez le fournisseur selon le volume commandé).

- En veillant à l'achat de produits limitant les emballages et suremballages.

Stable en 2006 et 2007, la redevance ordures ménagères augmente de 5% en 2008 pour intégrer l'augmentation du coût des transports.

Matériaux récupérés dans votre déchèterie



- Verres
- Papiers et cartons
- Flaconnages plastiques et briques alimentaires

- Ferrailles, acier, aluminium
- Gravats en petite quantité
- déchets verts et résidus organiques



- Résidus chimiques
- Résidus de peinture ménagères
- Piles

- Vieux habits
- Appareils électriques et électroniques (D3E)



- Batteries de voiture
- Huile de moteur
- Huile de cuisine (friture)

Un doute ?

Demandez conseil au gardien de votre déchèterie

Attention emplacements spécifiques depuis le 1^{er} juillet 2008



Le compostage ou «l'art d'imiter la nature»

Le compostage consiste à transformer les restes organiques provenant de la cuisine et du jardin en un engrais naturel qui s'apparente à l'humus : le compost.

Le compostage, qui permet de recycler les matières biodégradables, de réduire ainsi nos déchets et de fertiliser notre jardin, contribue clairement au développement durable de notre planète. Il répond à l'un des grands principes de la protection de l'environnement : «penser globalement, agir localement».

LE COMPOST EST UN PROCESSUS SIMPLE ET NATUREL

Dégradation : dans une première phase de décomposition, une multitude de micro-organismes dégrade rapidement nos restes organiques : il en résulte un dégagement de chaleur qui oscille entre 40 et 60°C.

Transformation : ces produits de dégradation sont ensuite transformés en humus par les micro-organismes et la microfaune du sol.

Recombinaison : dans une troisième phase, l'action de ces organismes se traduit par une imbrication intime des constituants organiques et minéraux du sol sous la forme de grumeaux caractéristiques. Selon la composition et les soins apportés au compost, l'ensemble du processus dure de 6 à 12 mois.



COMMENT UTILISER LE COMPOST

Le compost jeune (de 3 à 6 mois) peut être étendu en surface, autour des arbres, entre les cultures. Vous l'intégrerez au sol 2 à 3 mois plus tard.

Le compost mûr (de 6 à 12 mois), terreau meuble, brun foncé ou noir, peut s'utiliser pour tout :

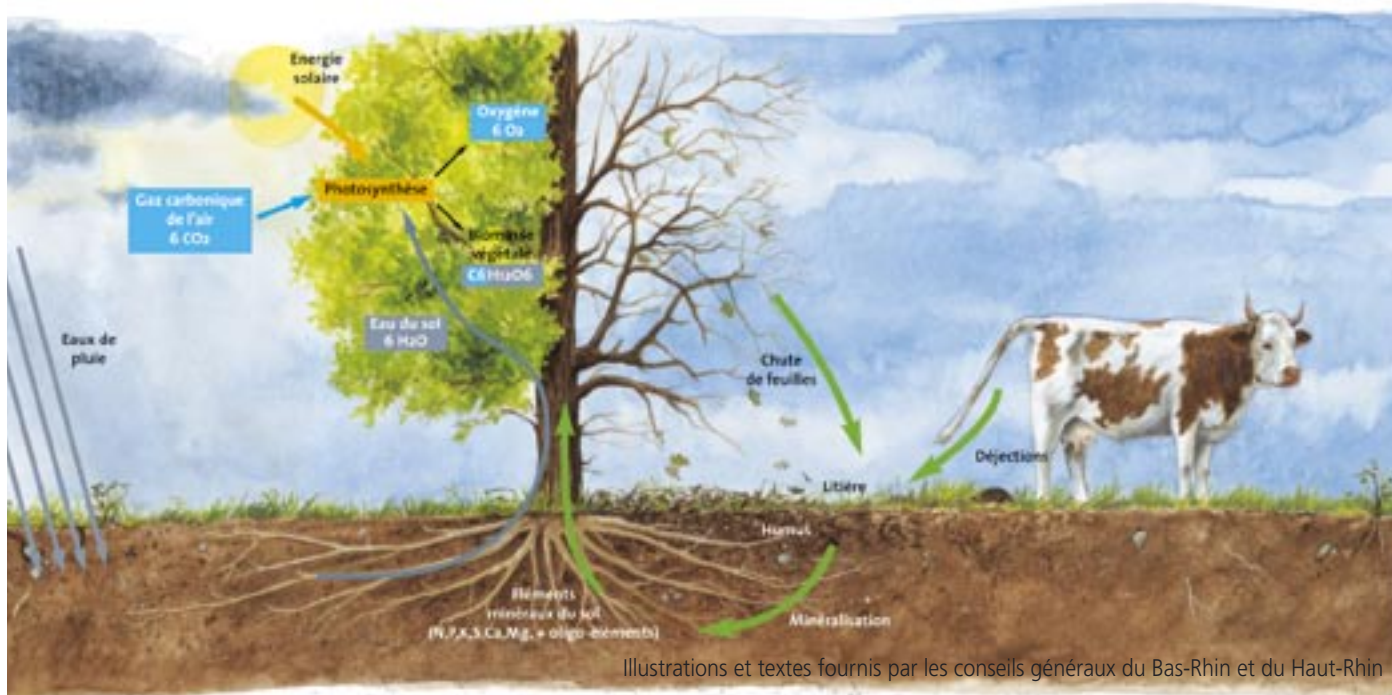
- au potager ou dans votre jardin d'ornement,
- pour les plantes vivaces, les plates-bandes et les haies,
- en rempotage (en mélange de 30 à 50 %).

Dans le prochain numéro d'avril / mai 2009 nous vous donnerons quelques conseils afin d'obtenir un bon compost.

Contact

Denis Rusch au 03 89 62 40 85
d.rusch@cc-essordurhin.fr

La photosynthèse est le processus fondamental de fabrication de la matière vivante : elle utilise l'eau du sol, le gaz carbonique de l'air et l'énergie solaire pour fabriquer la biomasse végétale.



Illustrations et textes fournis par les conseils généraux du Bas-Rhin et du Haut-Rhin

Tourisme | Heimersheim



Château Malteser



Musée Johanniter et Malteser



Musée romain - Villa Urbana

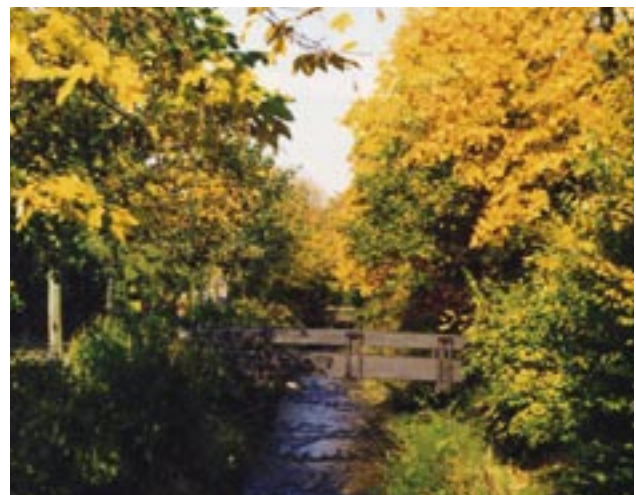
De l'autre côté du Rhin, à quelques kilomètres du pont de la Hardt Erich Dilger - Alain Foechterlé, nous vous invitons à découvrir la ville de Heimersheim. Vous pourrez faire des promenades idylliques le long du ruisseau Sulzbach ou, pour plus de curiosité, visiter les musées et le château. La ville de Heimersheim est jumelée avec Vandans en Autriche.

CONTACT

Touristik Info
Hauptstraße 9
79423 Heimersheim
Téléphone :
00 49 7634 402 12
Courriel: tourist-
info@heimersheim.de

HÔTELS - RESTAURANTS - VILLEGIATURES

Vous trouverez également une offre importante d'hôtels, restaurants, cafés, chambres d'hôtes et meublés de tourisme pour séjourner ou passer une agréable journée à Heimersheim.



Au Sulzbach en automne

Contact

Christiane Renner 03 89 62 40 83 ou
c.fritz@cc-essordurhin.fr

I ACQUÉRIR LES FONDAMENTAUX

Donner la possibilité à tous d'acquérir les fondamentaux de lecture et d'écriture, tel est l'objectif de la démarche initiée par le PAYS RVGB. En France, près de 8% des salariés rencontrent des difficultés face à l'écrit dans l'organisation du travail et à la complexité des consignes diffusées dans l'entreprise. Fort de ce constat, le Pays Rhin-Vignoble-Grand Ballon a décidé, en partenariat avec la Région Alsace et l'OPCA AGEFOS-PME, de sensibiliser et de mobiliser les entreprises de son territoire.

LA FORMATION :

Les Ateliers Pédagogiques Personnalisés s'attacheront à axer la formation sur l'utilisation en situation professionnelle de la lecture, de l'écriture et du calcul et sera adaptée aux besoins de chaque salarié (contenu sur mesure, horaires adaptés, proximité géographique).

LE PUBLIC :

Ces formations concernent tous les salariés cherchant à développer leurs compétences de base principalement en situation de travail.

Pour tout renseignement, n'hésitez pas à contacter Cynthia Wolf de l'Atelier de Pédagogie Personnalisée au 03 89 22 92 60.

I TRANSMISSION - REPRISE D'ENTREPRISES



Que vous souhaitiez transmettre ou reprendre une entreprise, votre projet nécessite l'accompagnement de spécialistes de la transmission / reprise d'entreprises.

JE TRANSMETS

Le projet de transmission d'une entreprise est un moment clé, qui doit se préparer avec attention et méthode. Une bonne transmission s'anticipe sur une période pouvant atteindre plusieurs années.

Nous vous proposons de vous accompagner tout au long de l'opération pour vous aider dans :

- l'évaluation des éléments de l'entreprise,
- l'étude des aspects fiscaux, juridiques, sociaux de la transmission,
- la recherche d'un repreneur,
- un appui professionnel à travers notre réseau.

JE REPRENDS

La reprise d'une entreprise peut constituer une alternative à la création. En effet, reprendre c'est bénéficier de l'accompagnement du cédant, d'un savoir-faire, de l'expérience de personnels qualifiés, d'un outil de production, d'un emplacement, de locaux, d'une clientèle, d'une image de marque...

En nous contactant, nous vous proposons :

- des offres d'entreprises à céder,
- de réaliser une étude de faisabilité,
- des solutions de financement,
- un accompagnement, un suivi.

De nombreux partenaires sont présents au niveau du Pays Rhin-Vignoble-Grand Ballon et pourront répondre à vos questions.

Créateurs d'activités |



BEAUTY SHOP FESSENHEIM

Depuis le mois de juin 2008, Samantha LOUREIRO, jeune femme de 22 ans, vous accueille dans sa boutique de bijoux fantaisie et accessoires «Beauty Shop». Titulaire d'un BEP dans le domaine de la vente, elle a décidé d'ouvrir son propre magasin après avoir exercé différents petits boulots. Samantha vous propose divers bijoux fantaisie, ainsi que différents accessoires comme des ceintures, des sacs à main, des accessoires pour cheveux, des bougies parfumées, de l'encens ou encore du maquillage. Elle s'est installée seule, mais sa maman lui apporte toute l'aide dont elle a besoin. Toutes les deux ont d'ailleurs des projets d'évolution pour le magasin. En effet, la maman de Samantha souhaite se lancer dans l'onglerie à partir du mois d'octobre. Quant à Samantha, elle proposera d'ici quelques temps de réaliser les piercings.

Beauty Shop - 45, rue de la Libération - 68740 FESSENHEIM

Tel : 03 89 33 09 24

Lundi fermé toute la journée - Ouverture : du mardi au vendredi de 9h à 12h et de 14h à 18h

Le samedi de 10 h à 17 h sans interruption.



Entreprise BLCS HIRTZFELDEN

Ludovic BOHRER est un jeune homme de 24 ans, qui a créé son entreprise de chauffage – sanitaire en mars 2007. Titulaire d'un BEP et d'un CAP, il a travaillé pendant 8 années dans différentes entreprises avant de se lancer. Il travaille actuellement seul. BLCS (Bohrer Ludovic Chauffage Sanitaire) vous propose divers services d'installation comme par exemple l'aspiration centralisée, les pompes à chaleur, mais aussi les panneaux solaires. En effet, Ludovic accorde beaucoup d'importance aux nouvelles énergies, dont l'énergie solaire. Il souhaite faire évoluer son entreprise et envisage d'acheter un terrain afin de construire un local. Il envisage aussi d'engager un apprenti dès le mois de septembre. Sa clientèle se compose actuellement de particuliers uniquement. Dans le cadre de l'installation de matériel par l'entreprise BLCS, des aides de l'ADEME, ainsi qu'un crédit d'impôts sont possibles.

BLCS - 9b, rue de Munchhouse - 68740 Hirtzfelden - Tel : 06 75 92 62 61



FERME CLAUDE BRUN BLODELSHEIM

Après 10 ans d'activité agricole en tant que double actif, depuis mars 2008, Claude BRUN se consacre entièrement à sa petite exploitation agricole de 24 hectares. Le colza, l'orge et le blé viennent s'ajouter à la culture du maïs. Mais Claude décide de se diversifier dans bien d'autres activités comme :

- La culture de pommes de terre nouvelles et de garde (4 variétés) garanties sans herbicides, binées mécaniquement et à la main, (les doryphores et le mildiou sont débarrassés manuellement et traités en dernier recours avec des produits utilisés en agriculture biologique), non lavées pour une meilleure conservation.
- Du foin bio (utilisé essentiellement pour nourrir les animaux). Tout cela étant destiné à la vente directe. Il choisit et organise ses cultures de manière à avoir du travail tout au long de l'année, tout en continuant à travailler seul.
- Un atelier de gavage de canards est en cours de montage. À partir de novembre 2008, vous pourrez profiter de ses foies gras (frais, mi-cuits ou au torchon), des magrets (frais, fumés ou fourrés au foie gras), des cous farcis au foie gras, des cuisses et gésiers confits. A réserver pour vos fêtes dès à présent !
- Vous pourrez également déguster sa bière artisanale (blanche, ambrée ou brune).

Claude a encore bien d'autres projets en cours !

- des asperges à partir de 2009 durant 15 jours, en pleine production à partir de 2010,
- des fruits dès 2012 : pommes, mirabelles, quetsches, et noix.
- Il a l'intention de produire de l'huile de noix et de l'huile de colza alimentaire d'ici quelques temps.
- De plus, il ouvrira un gîte dès l'été 2009, qui pourra accueillir entre 4 et 5 personnes.

Ferme Claude BRUN
6, rue des Roses
68740 BLODELSHEIM
Tel. / Fax : 03 89 48 59 74
claude.brun@nordnet.fr
(Site Internet en construction) :
www.ferme-claudebrun.fr

Contact

Emmanuelle PARANT
au 03.89.62.40.82 ou e.parant@cc-essordurhin.fr.

Si vous venez de créer une nouvelle activité, faites-vous connaître

Infos pratiques |

ESSOR DU RHIN

La Communauté de Communes Essor du Rhin vous accueille du lundi au jeudi de 10 h à 12 h et de 16 h à 17 h 30, le vendredi de 10 h à 12 h et de 14 h à 16 h 30.

LES SERVICES :

Transport à la demande
«TERI» Tél. : 0 820 000 445

Economie s'implanter, disponibilités de terrains ou locaux
Tél. : 03 89 62 40 84

Petite enfance

- Relais assistantes maternelles /parents
Tél. : 03 89 62 40 86
- Crèche halte garderie Pirouette Fessenheim : Tél. : 03 89 48 69 29
- Crèche halte garderie Papouille Munchhouse : Tél. : 03 89 83 82 37

Déchets

- Fonctionnement des déchèteries, ramassage des ordures ménagères, achat de composteurs : Tél. : 03 89 62 40 85
- Facturation : Tél. : 03 89 62 40 80

Tourisme

disponibilités gîtes, chambres d'hôtes, renseignements touristiques
Tél. : 03 89 62 40 83

Animations culturelles, manifestations, sorties
Tél. : 03 89 48 62 30

Travaux :
suivi administratif et technique des chantiers
Tél. : 03 89 62 40 87

Maison de retraite les Molènes de Bantzenheim
Tél. : 03 89 83 34 40

Assistante sociale personnes âgées
Tél. : 03 89 49 67 20

Aide à domicile
Tél. : 03 89 72 08 33

LES PERMANENCES :

Mission locale jeunes
tous les mercredis après-midi

CRAV sur rendez-vous
Tél. : 03 89 20 83 43

Un nouveau site Internet est en cours de réalisation. Premières visites possibles début 2009. En attendant le site actuel est maintenu en l'état, mais les informations utiles sont à jour : www.cc-essordurhin.fr

Horaires d'ouverture des déchèteries de la Com Com Essor du Rhin

BLODELSHEIM

- Mercredi de 14 h à 17 h horaire d'hiver
- Mercredi de 14 h à 18 h horaire d'été
- Samedi de 8 h à 12 h

FESSENHEIM/BALGAU

- Mercredi de 10 h à 12 h et de 14 h à 17 h
- Samedi de 9 h à 12 h et de 14 h à 17 h

HIRTZFELDEN

- Mercredi de 8 h 30 à 11 h 30 et de 14 h à 17 h
- Samedi de 8 h 30 à 11 h 30 et de 14 h à 17 h

MUNCHHOUSE

- Mercredi de 14 h à 17 h
- Samedi de 9 h à 12 h

ROGGENHOUSE

- Mercredi de 10 h à 12 h horaire d'été
- 1ER samedi du mois : de 13 h à 17 h horaire d'été de 13 h à 16 h horaire d'hiver
- Autres samedi : de 8 h à 12 h horaire d'été de 9 h à 12 h horaire d'hiver

RUMERSHEIM-LE-HAUT

- Samedi de 8 h à 11 h
- Samedi de 11 h à 12 h dépôt de gravats
- Mercredi de 18 h à 20 h horaire d'été

RUSTENHART

- Mardi de 16 h à 17 h horaire d'été
- Samedi de 10 h à 12 h



Portrait |



Un homme de coeur, associatif méritant

Le judo est un art martial et un sport de combat d'origine japonaise, fondé par Jigoro Kano en 1882. Il se compose pour l'essentiel de techniques de projection, de contrôles au sol, d'étranglements et de clefs. Ce sport se pratique pied nu.

Jacky GERARD est né le 22/10/1945 à Linxert en Haute-Saône ; il s'installe à Fessenheim en juin 1973. Retraité de l'usine Peugeot Mulhouse, il est marié, père de 3 enfants et grand père de 7 petits enfants.

Il débute le judo à l'âge de 16 ans, un peu par hasard, poussé par un groupe d'amis. Dès lors, il ne quittera plus jamais son kimono et les tatamis.

M. GERARD est ceinture noire 1^{ère} dan depuis le 16 octobre 1966 et a participé aux championnats de France en 1980.

A son arrivée à Fessenheim, il rencontre M. Gilbert MEYER à l'époque secrétaire de mairie, qui lui propose d'entraîner les jeunes du club de la commune. Il passe alors avec succès son brevet d'état et quitte le monde de la compétition pour s'occuper de l'entraînement des jeunes. Il préside le club depuis 1995.

Le club de Fessenheim compte actuellement une centaine de membres dont 20 filles. Il participe au championnat du Haut Rhin et se classe brillamment à la 9^{ème} place sur 66. Belle performance !

Une trentaine de déplacements sont nécessaires tout au long de l'année pour participer aux nombreuses compétitions. M. GERARD est présent à chaque sortie de son club.

Le Judo est un sport pour tous les âges. Le plus jeune judoka du club a 6 ans et le plus âgé 63.

Chaque judoka a en sa possession un passeport qu'il obtient dès le début de sa carrière de sportif. Il retrace l'évolution de son grade ainsi que les ceintures obtenues.

Jacky GERARD ne compte pas jeter l'éponge de sitôt. Il poursuivra son engagement associatif au profit des jeunes judokas de nombreuses années encore. Félicitations pour son énorme implication, sa patience et sa pédagogie.

